

Yetkili bayi için

Montaj kılavuzu



electronicVED

VED E ../7 INT

TR

Yayınlayan/üretici

Vaillant GmbH

Berghauser Str. 40 ■ D-42859 Remscheid
Tel. +49 21 91 18-0 ■ Fax +49 21 91 18-28 10
info@vaillant.de ■ www.vaillant.de

 **Vaillant**

İçindekiler

İçindekiler

1	Emniyet	3
1.1	İşlemlerle ilgili uyarı bilgileri	3
1.2	Amacına uygun kullanım	3
1.3	Genel emniyet uyarıları.....	3
1.4	Yönetmelikler (direktifler, kanunlar, standartlar)	4
2	Doküman ile ilgili uyarılar	5
2.1	Birlikte geçerli olan dokümanların dikkate alınması	5
2.2	Dokümanların saklanması	5
2.3	Kılavuzun geçerliliği.....	5
3	Cihazlar ve işlev tanımı	5
3.1	Genel bakış.....	5
3.2	Fonksiyon	5
3.3	Cihaz tip etiketi üzerindeki bilgiler	5
3.4	CE işareti	5
4	Montaj	6
4.1	Teslimat kapsamının kontrolü.....	6
4.2	Montaj yerinin seçilmesi.....	6
4.3	Montaj mesafeleri	6
4.4	Ürünlerin duvara montajı	6
5	Kurulum	8
5.1	Soğuk su ve sıcak su bağlantısının monte edilmesi.....	8
5.2	Ürünün elektrik bağlantısı	9
6	Devreye alma	10
6.1	Ürünün musluktan kabarcıksız su vermesini sağlama	10
6.2	Ürün muhafazasının takılması	10
6.3	İşlevselliği kontrol edin.....	10
6.4	Haşlanma korumasının etkinleştirilmesi	11
7	Kullanıcıya teslim edilmesi	11
8	Geri dönüşüm ve atıkların yok edilmesi	11
9	Arıza giderme	11
9.1	Arızaların tespit edilmesi ve giderilmesi	11
9.2	Yedek parça temini	12
10	Kontrol ve bakım	12
11	Ürünün devre dışı bırakılması	12
11.1	Ürünü geçici olarak devre dışı bırakma	12
11.2	Ürünün nihai olarak devre dışı bırakılması	12
12	Müşteri hizmetleri	12
13	Teknik veriler	13



1 Emniyet

1.1 İşlemlerle ilgili uyarı bilgileri

İşlemlerle ilgili uyarı bilgilerinin sınıflandırılması
İşlemlerle ilgili uyarı bilgileri, aşağıda gösterildiği gibi tehlikenin ağırlığına bağlı olarak uyarı işaretleri ve uyarı metinleriyle sınıflandırılmıştır:

Uyarı işaretleri ve uyarı metinleri



Tehlike!

Ölüm tehlikesi veya ağır yaralanma tehlikesi



Tehlike!

Elektrik çarpması nedeniyle ölüm tehlikesi



Uyarı!

Hafif yaralanma tehlikesi



Dikkat!

Maddi hasar veya çevreye zarar verme tehlikesi

1.2 Amacına uygun kullanım

Yanlış veya amacına uygun olmayan şekilde kullanılması durumunda; yaşamsal tehlike arz edebilir, üründe veya çevresinde maddi hasarlar meydana gelebilir.

Vaillant elektrikli şofben **electronicVED** sadece kullanma suyunun ısıtılması amacıyla kullanılabilir.

Vaillant elektrikli şofben **electronicVED** sadece sıcaklığı sıfırın altına inmeyen kapalı mekânlarda evsel kullanıma uygundur.

Vaillant elektrikli şofben **electronicVED** resirkülasyon devrelerinde çalıştırılmaya uygun değildir.

Amacına uygun kullanım arasında yer alanlar:

- Ürün ve sistemin diğer bileşenleri ile birlikte verilen kullanım, montaj ve bakım kılavuzlarının dikkate alınması
- Ürün ve sistemin montaj kurallarına göre kurulumu ve montajı
- Kılavuzlarda yer alan tüm kontrol ve bakım şartlarının yerine getirilmesidir.

Amacına uygun kullanım ayrıca IP sınıfına uygun montajı da kapsamaktadır.

Bu kılavuzda tarif edilenin dışında bir kullanım veya bunu aşan bir kullanım amacına uygun değildir. Her türlü doğrudan ticari ve endüstriyel kullanım da amacına uygun kullanım değildir.

Dikkat!

Her türlü kötü amaçlı kullanım yasaktır.

1.3 Genel emniyet uyarıları

1.3.1 Yetersiz nitelik nedeniyle tehlike

Montaj ve sökme, kurulum işleri sadece yetkili bayiler tarafından yürütülmelidir, bu bayiler ilgili çalışmalarını ürüne yönelik tüm kılavuzları dikkate alarak ve en son teknolojik standartlara uygun bir şekilde gerçekleştirir, ayrıca mevcut direktiflere, standartlara, kurallara ve diğer talimatlara uygunluk da bu sayede garanti edilmiş olur. Devreye alma, bakım, tamir ve devre dışı bırakma işleri Vaillant teknik servisi tarafından yapılmalıdır.

1.3.2 Donma sonucu maddi hasar tehlikesi

- ▶ Ürünü donma tehlikesi bulunan mekanlara monte etmeyin.

1.3.3 Elektrik çarpması nedeniyle ölüm tehlikesi

Gerilim taşıyan bileşenlere dokunursanız, elektrik çarpmasından dolayı ölüm tehlikesi söz konusudur.

Üründe çalışmaya başlamadan önce:

Geçerlilik: Elektrik fişi bulunmayan cihazlar

- ▶ Tüm elektrik beslemesini kapatarak ürünü yüksüz konuma getirin (en az 3 mm kontak açıklığı olan elektrikli ayırma donanımı üzerinden, örn. sigorta veya devre koruma şalteri).
- ▶ Tekrar çalıştırmaya karşı emniyete alın.
- ▶ Gerilim olmamasını kontrol edin.

1.3.4 Gerilim taşıyan hatlar ve bağlantılarda elektrik çarpmasından dolayı ölüm tehlikesi söz konusudur.

Kullanılan su, 15°C ortam sıcaklığında $\geq 900 \Omega$ dirence sahip olmalıdır. Aksi halde ürün kullanılmamalıdır.



1 Emniyet

- ▶ Kurulumu yapmadan önce yerel su tedarikçinizden suyun direnci ve iletkenliği konusunda bilgi alın.

1.3.5 Sıcak su nedeniyle haşlanma tehlikesi

Suyun musluklardan akma sıcaklığı 60 °C'ye kadar çıkabilir.

- ▶ Ürünün kullanımı sırasında, haşlanmaya dikkat edin.
- ▶ Haşlanma tehlikesine karşı emniyette olmak istiyorsanız, ürünün azami sıcaklığını 43°C seviyesine ayarlayın.

1.3.6 Sıcak su nedeniyle haşlanma tehlikesi

Ürünün su girişinin önüne bir güneş enerjili ısıtma sisteminin bağlanmış olması halinde, haşlanma koruması ayarlanmış olsa da, 43°C'un üzerinde sıcak su sıcaklığı ortaya çıkabilir.

Ürünün su girişinin önüne bir güneş enerjili ısıtma sisteminin bağlanmış olması halinde, ürüne giren suyun sıcaklığı tesisat önlemleriyle (örn. bir karıştırma valfi ile) sınırlandırılmalıdır.

- ▶ Ürünün su girişini 25°C ile sınırlandıran bir karıştırma valfi monte edin.

1.3.7 Sıcak parçalar nedeniyle yanma veya haşlanma tehlikesi

- ▶ Ancak bu parçalar soğuduktan sonra çalışmaya başlayın.

1.3.8 Uygun olmayan alet nedeniyle maddi hasar tehlikesi

- ▶ Rakorlu bağlantıları sıkmak veya çözmek için uygun aletler kullanın.

1.4 Yönetmelikler (direktifler, kanunlar, standartlar)

- ▶ Ulusal talimatları, standartları, direktifleri ve yasaları dikkate alın.



2 Doküman ile ilgili uyarılar

2.1 Birlikte geçerli olan dokümanların dikkate alınması

- Sistem bileşenlerinin beraberinde bulunan tüm işletme ve montaj kılavuzlarını mutlaka dikkate alın.

2.2 Dokümanların saklanması

- Bu kılavuzu ve ayrıca birlikte geçerli olan tüm belgeleri kullanıcıya teslim edin.

2.3 Kılavuzun geçerliliği

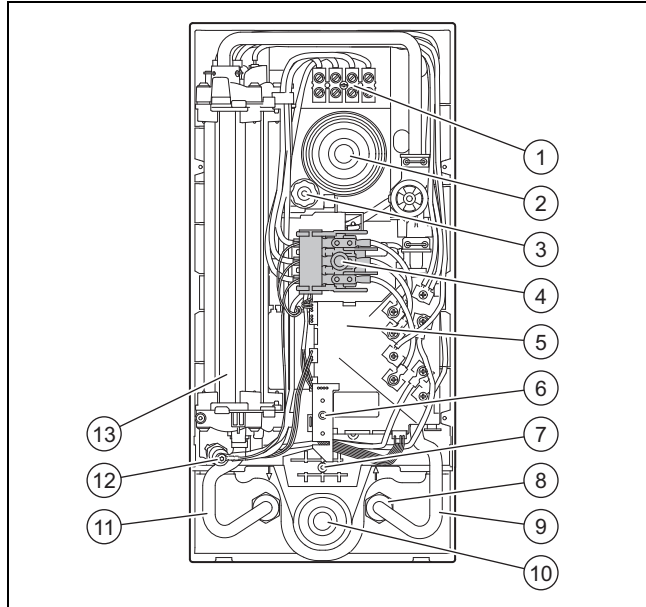
Bu kılavuz sadece aşağıdaki ürünler için geçerlidir:

Ürün – Ürün numaraları

VED E 18/7 INT	0010014913
VED E 21/7 INT	0010014914
VED E 24/7 INT	0010014915
VED E 27/7 INT	0010014916

3 Cihazlar ve işlev tanımı

3.1 Genel bakış



- | | |
|--------------------------------|---|
| 1 Şebeke bağlantı klensi | 7 Şebeke bağlantı klensi için isteğe bağlı olarak altta yer |
| 2 Kablo geçişi üstte | 8 Süzgeç |
| 3 Ayar mili | 9 Soğuk su bağlantısı |
| 4 Emniyet şalteri | 10 Kablo geçişi altta |
| 5 Elektronik | 11 Sıcak su bağlantısı |
| 6 Sıcaklık ayarı (kademeliler) | 12 Emniyet termostati |
| | 13 Isıtma bloğu |

3.2 Fonksiyon

Ürün kullanım suyunu, ısıtma bloğundaki çıplak telin üzerinden geçerken sürekli akış prensibi ile ısıtır.

Kullanım suyu birden fazla musluktan alınabilir.

Elektronik bir aygıt soğuk su girişindeki suyun sıcaklığını ve debisini ölçer. Her iki değerden, amaçlanan sıcak su sıcaklığının elde edilmesi için gerekli elektrik gücü belirlenir. Sıcaklık, ürünün sıcaklık ayarı yardımıyla 30°C ile 60°C arasındaki değerlere kademesiz olarak ayarlanabilir.

Sıcak su sıcaklığı şu öğelere bağlıdır:

- Giren suyun sıcaklığı
- Çıkan su miktarı
- Cihazın güç sınıfı

Ayarlanmış olan sıcak su sıcaklığına erişilememesi halinde, su miktarını düşürün.

3.3 Cihaz tip etiketi üzerindeki bilgiler

Sembol	Anlamı
	→ Böl. CE işaretlemesi
	VDE-GS işareti standarda uygunluğu ve test edilen emniyeti teyit eder.
	Elektromanyetik uyumluluk konusunda standarda uyumluluğu gösteren sembol
	Ürün evsel atık konteynerine atmayın.
	Tüm kılavuzları okuyun.
	Barkod, seri numaralı, 7. ila 16, haneler arasındaki rakamlar ürün numarasını teşkil etmektedir

3.4 CE işareti



CE işareti, ürünlerin tip etiketi doğrultusunda geçerli yönetmeliklerin esas taleplerini yerine getirdiğini belgelerdir.

Uygunluk açıklaması için üreticiye danışılabilir.

4 Montaj

4 Montaj

4.1 Teslimat kapsamının kontrolü

► Teslimat kapsamının eksik olup olmadığını kontrol edin.

Adet	Tanım
1	Elektrikli şofben electronicVED
1	Kullanma kılavuzu ve montaj kılavuzu
1	Sabitleme malzemesinin bulunduğu torba (2 vida, 2 dübel, 3 conta, 1 özel sabitleme civatası)
1	Soğuk su devresi kapatma vanası R 1/2 soğuk su bağlantı parçası
1	R 1/2 Sıcak su bağlantı parçası
2	Çift nipel
1	Montaj plakası
1	Montaj şablonu

4.2 Montaj yerinin seçilmesi

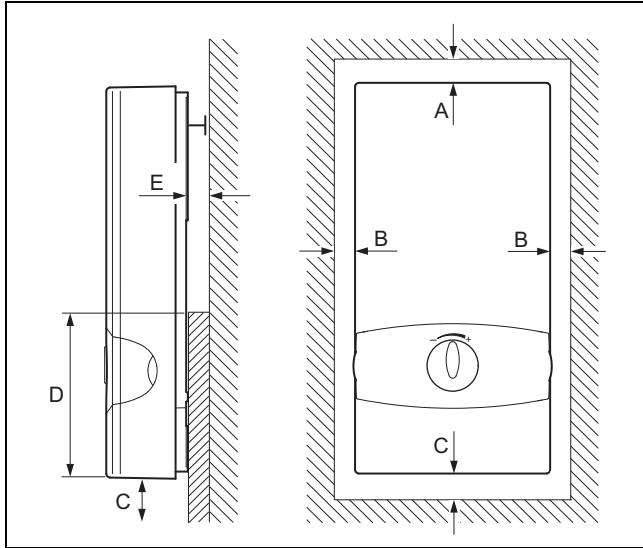
► Ürünü, en sık kullanılan muslukların mümkün olduğunca yakınına monte edin.



Bilgi

Ürün banyo küvetlerin üzerine veya duş kabinlerinin içine de monte edilebilir.

4.3 Montaj mesafeleri

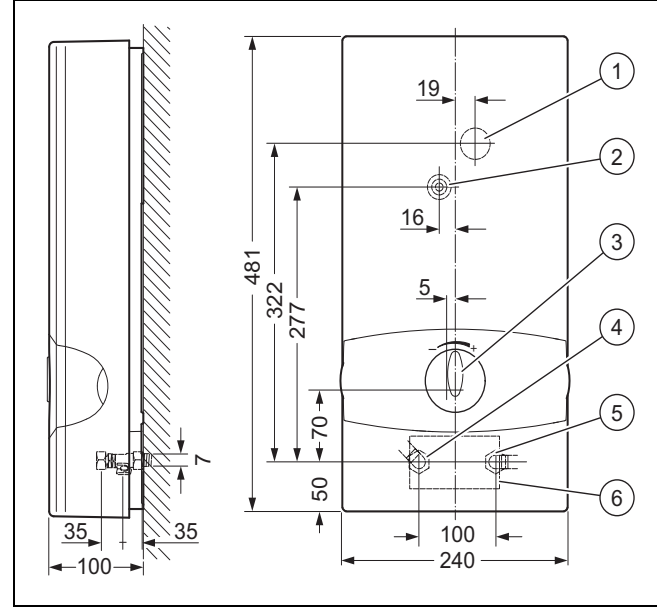


- A en az 50 mm D en az 130 mm
B en az 50 mm E azamî 22 mm
C en az 120 mm

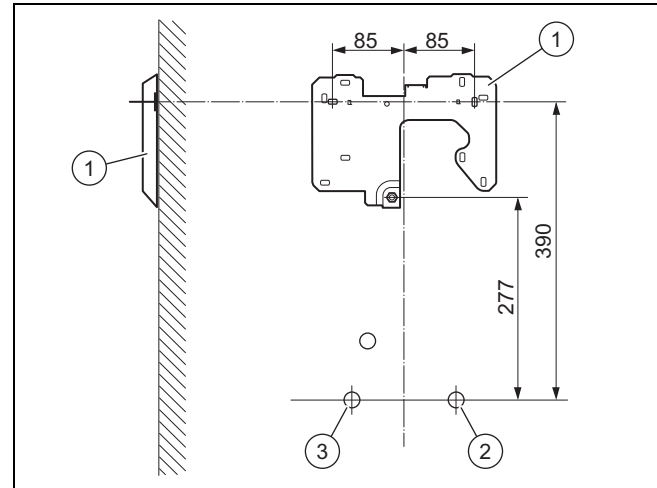
Ürünün (D) ile gösterilen alt kısmının duvarda takılacağı yüzey düz olmalıdır.

4.4 Ürünlerin duvara montajı

4.4.1 Ürün ve bağlantı ölçüsü

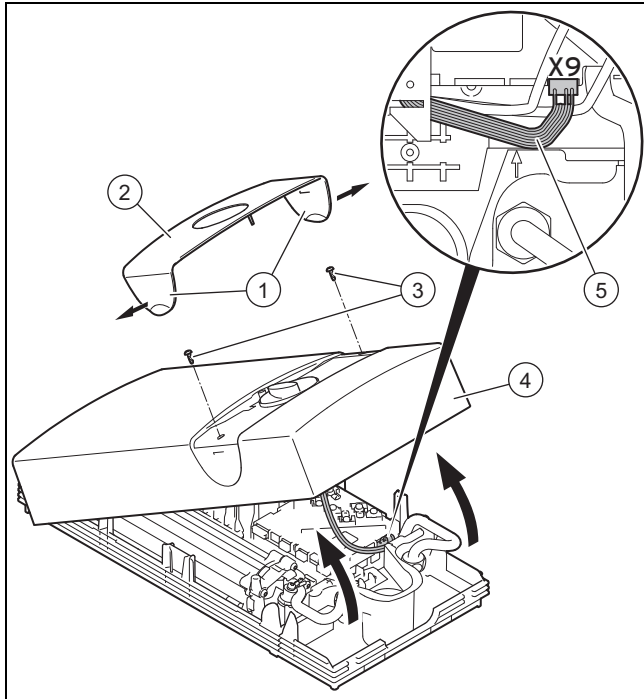


- 1 Kablo geçişi üstte 5 Soğuk su bağlantısı R 1/2
2 Merkezi sabitleme 6 Kablo geçişi altta
3 Sıcaklık ayarı 7 Dış dış R 1/2
4 Sıcak su bağlantısı R 1/2



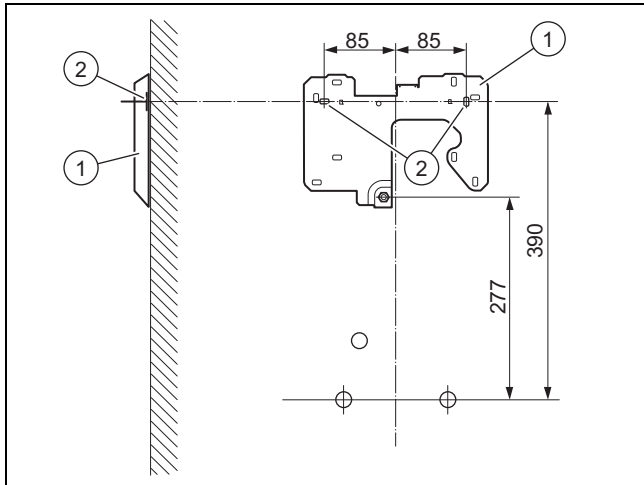
- 1 Montaj plakası 3 Sıcak su bağlantısı
2 Soğuk su bağlantısı

4.4.2 Ürün muhafazasının çıkartılması



1. (2) ile gösterilen koruyucunun iki tarafındaki dillerden (1) tutun.
2. Her iki dili (üründen) kendinize doğru çekin.
3. (2) ile gösterilen koruyucuyu çekip çıkarın.
4. (3) ile gösterilen iki vidayı gevşetin.
5. (4) ile gösterilen kapağı yukarı doğru döndürün.
6. Sıcaklık ayarının fişini, üründeki (5) ile gösterilen elektronik aygıttan (soket X9) çekip çıkartın.
7. (4) ile gösterilen kapağı üründen çekin.

4.4.3 Ürünün montajı

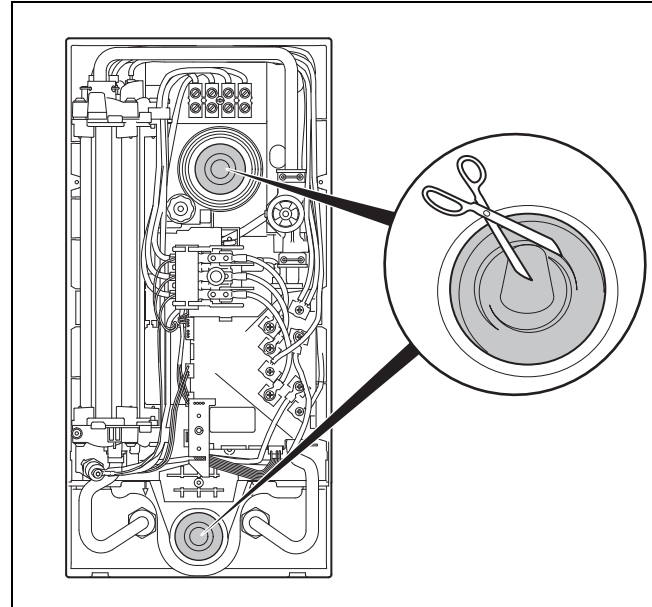


1. Montaj şablonunu elinize alın ve sabitleme noktalarını duvarda işaretleyin.
 - Cihazın hizalanması: duvara dik

**Bilgi**

Eski kurulumun delik yerlerinin montaj plakasının ilave delik yerleri ile üst üste binmesi halinde, ürünün yenisi ile değiştirilmesinde eski kurulumun delik yerleri kullanılabilir.

2. (1) ile gösterilen montaj plakasını, (2) ile gösterilen sabitleme noktalarına dübel ve vida kullanarak sabitleyin.

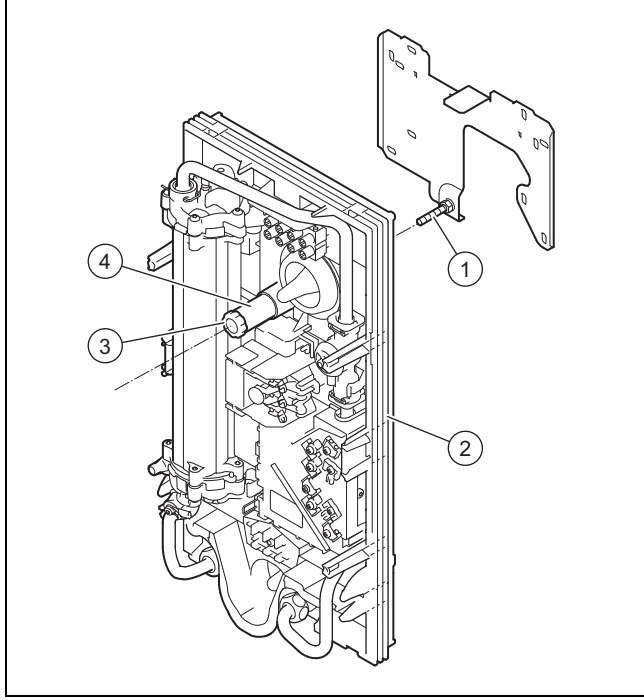
**Tehlike!****Giren su nedeniyle elektrik çarpması tehlikesi**

Kablo geçişi, suyun şebeke bağlantı kablosu boyunca ilerleyerek ürünün içine girmesine engel olur. Kablo geçişinin tamamen kesilerek çıkartılması, cihazın içine su girmesine, ürün zarar görmesine ve hayati tehlikesi olan bir elektrik çarpmasına neden olabilir.

- Kablo geçişini kesinlikle tamamen keserek çıkartmayın.
- Kablo geçişinin ucunu, kovan şebeke bağlantı kablosunu sıkıca saracak şekilde kesin.

3. Şebeke bağlantı kablosunun yerine bağlı olarak, üstteki veya alttaki kablo geçişlerinden birini keserek açın.
4. Kabloyu kablo geçişinden geçirerek ürünün içine doğru çekin.

5 Kurulum



5. (2) ile gösterilen ürünü, montaj plakasının üzerindeki (1) ile gösterilen tespit vidasına oturtun.
6. Ürünü, (4) ile gösterilen ayar mili ile ayarlayın.
7. Ürünü, (3) ile gösterilen sabitleme civatasının yardımıyla sabitleyin.

5 Kurulum

- Montajdan önce soğuk su borularını dikkatli bir şekilde temizleyin.

5.1 Soğuk su ve sıcak su bağlantısının monte edilmesi



Dikkat!

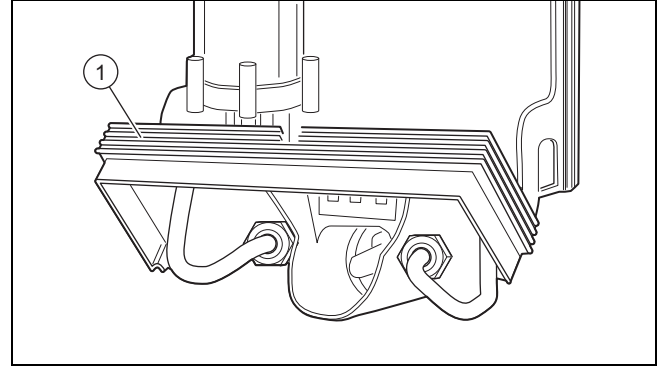
Uygun olmayan plastik borulardan kaynaklanan muhtemel hasar

Uygun olmayan plastik borular nedeniyle hasar oluşabilir.

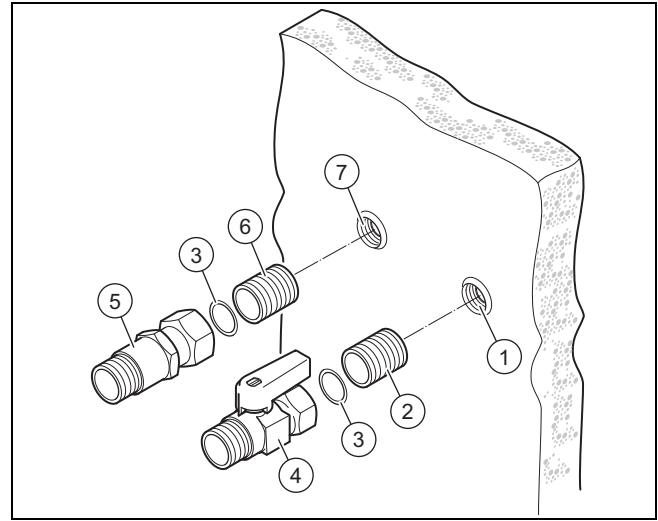
- Sadece 65°C sıcaklıkta normal çalışma için onaylanmış olan plastik borular kullanın.
- Sadece, asgari bir saat süreyle 95°C maksimum sıcaklığa ve 1 MPa (10 bar) azami basınca dayanabilen plastik borular kullanın (üretici verilerini kontrol edin).
- Plastik boru kullanırken, bunların DIN 16893 ve DIN 16892 standartlarına uygun olmasına dikkat edin (üretici verilerini kontrol edin).

1. Su bağlantılarının montajında şunlara dikkat edin:

- Soğuk su borusunda emniyet ventili gerekli değildir.
- Tüm sıcak ve soğuk su devreleri çelik, bakır veya plastikten yapılabilir.



2. Su bağlantısının montajını basitleştirmek için ürünün çerçevesinin alt bölümü yukarı doğru katlanabilir (1).
 - **Katlanır çerçeveyi çıkartmayın.**



Dikkat!

Sızıntı nedeniyle hasar tehlikesi!

Bağlantı hatlarında meydana gelen mekanik gerilmeler sızıntılara ve dolayısıyla ürünün hasar görmesine yol açabilir.

- Bağlantı hatlarında mekanik gerilmeler olmasını önleyin!

3. (2) ve (6) ile gösterilen her iki çift nipeli izole edin ve çift nipelleri duvardaki (1) ve (7) bağlantılarına vidalayın.
4. (3) ile gösterilen contaları, (4) ile gösterilen soğuk su ve (5) ile gösterilen sıcak su bağlantı somunlarının içine yerleştirin.
5. (4) ile gösterilen soğuk su bağlantı parçasını, (1) ile gösterilen duvardaki soğuk su bağlantısının (2) ile gösterilen çift nipeline vidalayın.
6. (5) ile gösterilen sıcak su bağlantı parçasını, (7) ile gösterilen duvardaki sıcak su bağlantısının (6) ile gösterilen çift nipeline vidalayın.
7. Contayı sıcak su bağlantısının cihaz tarafındaki somunun içine yerleştirin.

**Dikkat!****Sudaki yabancı maddeler nedeniyle boruların tıkanması sonucu hasar tehlikesi**

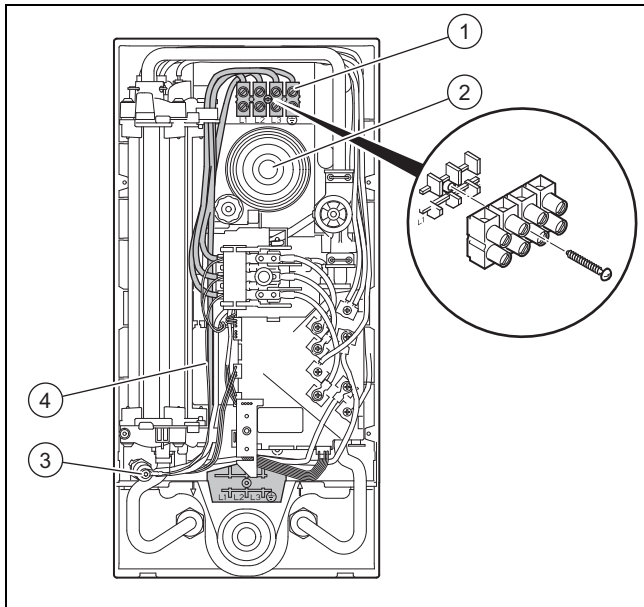
Soğuk su yolunda, yabancı maddeleri üründen uzak tutan bir su filtresinin mevcut olması gerekir. Ürün su filtresi olmadan çalıştırılmamalıdır. Ürün fabrikadan soğuk su borusunda su filtresi monte edilmiş olarak sevk edilmiştir.

- Montaj sırasında su süzgecinin mevcut olup olmadığını kontrol edin.

8. Su bağlantısının montajından sonra ürün çerçevesinin alt kısmını yerine oturana kadar geriye katlayın.

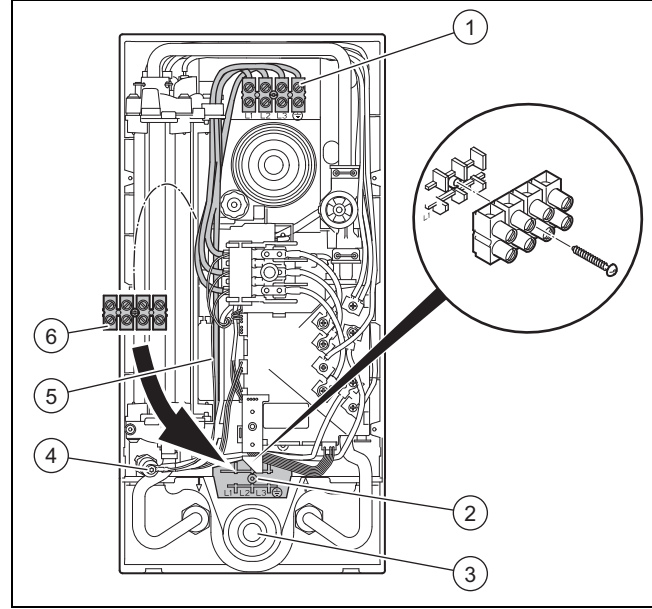
5.2 Ürünün elektrik bağlantısı

1. Elektrik tesisatının montajı sırasında cihaz tip etiketinin üzerindeki bilgilere dikkat edin.
2. Dikkat edin:
 - Ürünün sabit bir elektrik bağlantısına monte edilmesi gerekir.
 - Sabit bağlantının, bina tarafında tüm kutupların ayrı ayrı, asgari 3 mm kontak açıklığı ile birer ayırma tertibatı üzerinden kesilebilmesi gerekir (örn. bir devre koruma şalteri ile).
 - Ürün bir koruyucu iletkeni bağlanmış olmalıdır.
 - Ürün teslim edilecek şekilde önmontajlıdır. Elektrik tesisatı montajı sırasında sadece gelen elektrikli besleme hattının iki kablo girişinden birinden ürünün içine geçirilmesi ve orada bağlantıların kurulması gerekir.
 - Ürün fabrikadan, elektrik bağlantısı ürünün üst kısmına monte edilmiş olarak sevk edilmektedir. Gerekirse Bağlantı ürünün alt kısmına da yerleştirilebilir. Bu durumda gelen elektrikli besleme hattı alt kablo girişinden geçirilir.

5.2.1 Elektrik bağlantının üstten yapılması

1. Gelen elektrikli besleme hattını, (2) ile gösterilen üst kablo girişinden geçirin.

2. Kablonun damarlarını, (1) ile gösterilen şebeke bağlantı klemensindeki L1, L2, ve L3'e ayrı ayrı bağlayın.
3. (4) ile işaretli koruyucu iletkeni şuraya takın: (3).

5.2.2 Elektrik bağlantının alttan yapılması

1. Gelen elektrikli besleme hattını, (3) ile gösterilen alt kablo girişinden geçirin.
2. (1) ile gösterilen şebeke bağlantı klemensini sökün.
3. Üzerinde (6) ile gösterilen şebeke bağlantı klemensleri bulunan dahili kabloyu ürünün, (2) ile gösterilen alt kısmına serin.
4. Ürünün (2) ile gösterilen alt kısmına koyduğunuz şebeke bağlantı klemensini sıkıca vidalayın.
5. Şebeke bağlantı klemensinin kablolarının doğru yerleştirilmiş olup olmadığını kontrol edin.
6. Kablonun damarlarını, (1) ile gösterilen şebeke bağlantı klemensindeki L1, L2, ve L3'e ayrı ayrı bağlayın.
7. (5) ile işaretli koruyucu iletkeni şuraya takın: (4).

5.2.3 İsteğe bağlı olan yük azaltma rölesinin montajı

Gereğinde, ürün ile şebeke bağlantısının arasına piyasada satılan bir yük azaltma rölesi takılabilir. Rölenin görevi, ürün tarafından ısıtılan suyun musluktan alınması sırasında, elektrik tesisatının aşırı yüklenmemesi amacıyla, aynı tesisata bağlı başka elektrikli aletlerin şebeke bağlantılarını kesmektir. Yük azaltma rölesinin aşağıdaki ölçütleri karşılaması gerekir:

- Demeraj akımı < 15 A
- Sürekli akım > 50 A

- Yük boşaltma rölesini L2 dış iletkenine monte edin.
- Ürünün bir değiştirme ürünü olması halinde, yük boşaltma rölesini de yenisi ile değiştirin.

6 Devreye alma

6 Devreye alma

6.1 Ürünün musluktan kabarcıksız su vermesini sağlama



Dikkat!

Rezistansların su yokken yanması nedeniyle hasar tehlikesi

Ürünün devreye alınmasından önce musluktan kabarcıksız su vermesinin sağlanamaması halinde, rezistansların su yokken yanma ve hasar tehlikesi ortaya çıkar.

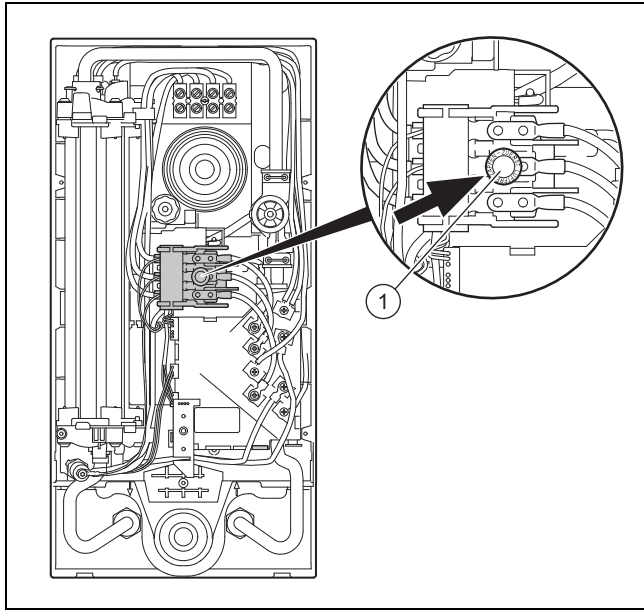
- ▶ Elektrik getiren hatları gerilimsiz konuma getirin.
- ▶ Yanlışlıkla tekrar gerilim verilmesine karşı ürünü emniyete alın.
- ▶ Elektrik getiren tüm hatlarda ve bağlantılarda gerilim olup olmadığını kontrol edin.
- ▶ Üründe gerilim olmamasını kontrol edin.

1. Soğuk su borusundaki kapatma vanasını açın.
2. Sıcak su kapatma vanasını en az bir dakika boyunca açık tutun.
3. Sıcak su musluğunu birden fazla defa kapatın ve açın.



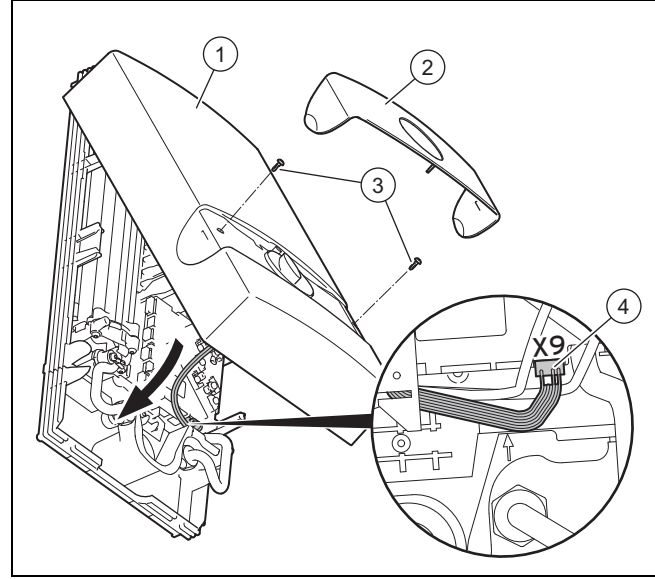
Bilgi

Normal çalışma şartları altında ek olarak yapılacak havasını alma işlemi artık gerekli değildir.



4. (1) ile gösterilen emniyet şalterine basın.

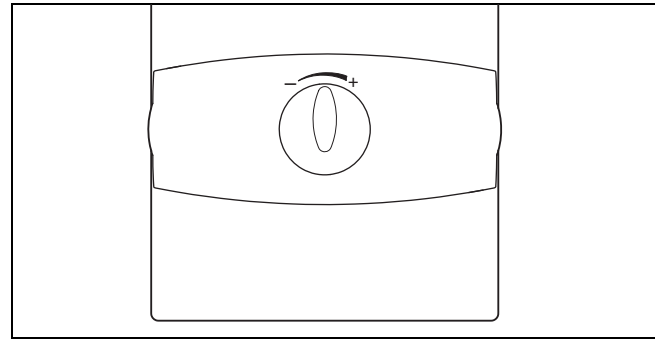
6.2 Ürün muhafazasının takılması



Sıcaklık ayarı kablosunun elektronik ağıta takılmamış olması halinde, elektronik aygıt güce kumanda edemez. Suyun musluklardan akma sıcaklığı 30°C.

- ▶ (4) ile gösterilen sıcaklık ayarı kablosunu elektronik ağıta X9 ile gösterilen sokete takın.
- ▶ (1) ile gösterilen ürünün muhafazasını takın.
- ▶ (3) ile gösterilen iki vidayı sıkın.
- ▶ (2) ile gösterilen koruyucunun iki tarafındaki dillerden tutun.
- ▶ Her iki dili kendinize doğru çekin (koruyucuyu iki taraftan hafifçe dışarıya doğru çekerek çıkartın).
- ▶ (2) ile gösterilen koruyucuyu yerleştirin .
- ▶ Sıcak su musluğunu kapatın.
- ▶ Ürünü elektrik şebekesine bağlayın (sigortayı açın).

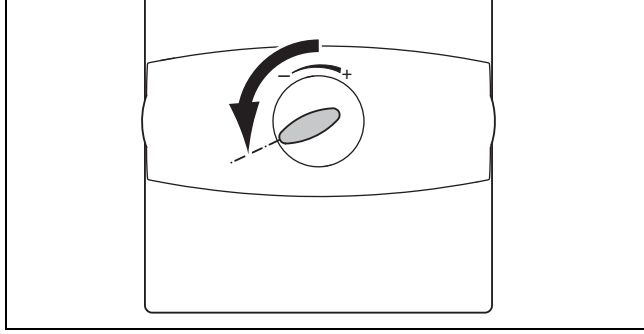
6.3 İşlevselliği kontrol edin



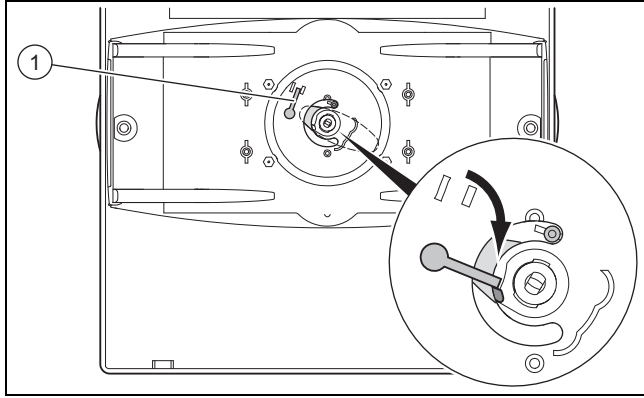
1. Ürünü elektrik şebekesine bağlayın (sigortayı açın).
2. Ürünün işleyişini bir muslukta su akarken kontrol edin.
3. Sıcaklık ayarını ılıktan (tam soldayken yaklaşık 30°C) sıcağa (tam sağdayken yaklaşık 60°C).

6.4 Haşlanma korumasının etkinleştirilmesi

1. Ürünü yüksüz (gerilimsiz) hale getirin.
2. Ürün muhafazasını çıkartın (→ sayfa 7).



3. Sıcaklık ayarını dayanak noktasına kadar saat yönünün tersinde döndürün.



4. Ürün muhafazasının arka tarafında bulunan ve (1) ile gösterilen kırmızı kolun konumunu değiştirin.
 - ◀ Haşlanma koruması etkinleştirildi ve suyun musluklardan akma sıcaklığının 43°C seviyesinin üzerine çıkmaması sağlandı.
5. ile gösterilen ürün muhafazasını takın (→ sayfa 10).
6. Ürünü elektrik şebekesine bağlayın (sigortayı açın).

7 Kullanıcıya teslim edilmesi

1. Kullanıcıya, kendisi için öngörölmüş olan tüm kılavuzları ve cihaz evraklarını muhafaza edilmek üzere teslim edin.
2. İşletme kılavuzunu kullanıcı ile birlikte okuyun.
3. Gerekirse sorularını cevaplayın.
4. Kullanıcıyı, özellikle uyması gereken emniyet uyarıları konusunda uyarın.
5. Kullanıcıyı, 43°C sıcak su sıcaklığının üzerinde haşlanma tehlikesi bulunduğu, konusunda uyarın.
6. Kullanıcıyı, ürünü kesinlikle kendisinin tamir etmemesi konusunda uyarın.
7. Kullanıcıyı, ürünün muhafazasının çıkartmaması konusunda uyarın.
8. Tesisatta düzenli aralıklarla, sadece yetkili servis tarafından yapılmasına izin verilen, kontrol/bakım yapılmasının gerekliliği konusunda kullanıcıyı uyarın (kontrol/bakım sözleşmesi).

8 Geri dönüşüm ve atıkların yok edilmesi

Ambalaj atıklarının yok edilmesi

- ▶ Ambalajı usulüne uygun imha edin.
- ▶ Geçerli tüm talimatları dikkate alın.

9 Arıza giderme

9.1 Arızaların tespit edilmesi ve giderilmesi

Arıza	Olası neden	Arıza giderme
Yüksüz ürün	Konut sigortası attı	▶ Elektronik cihazı değiştirin
	Üründeki emniyet şalteri attı	▶ Elektronik cihazı değiştirin
sıcak su yok, su soğuk kalıyor	Ürün yüksüz	▶ L1, L2 ve L3 ile PE'yi (230 V) karşılaştırarak ve buna ilave olarak L1, L2 ve L3'ü kendi aralarında karşılaştırarak kontrol edin (400 V). ▶ Gerilim yoksa, "Ürün gerilimsiz" arızasında tanımlanan yolu izleyin.
	Isıtma bloğunda (Bağlantı 1 ile bağlantı 4 arasındaki ölçüm değeri > 200 Ω	▶ Isıtma bloğunu yenisi ile değiştirin.
	musluk çıkışındaki elektronik aygıtta röle açılıp kapanmıyor	▶ Valfi değiştirin
	başka neden	▶ Elektronik cihazı değiştirin
Su yeterince ısınmıyor.	Talep edilen sıcaklık veya debi doğru ayarlanmamış	▶ Talep edilen sıcaklığı yaklaşık 40°C seviyesine ve debiyi yaklaşık 5 l/dak seviyesine ayarlayın.
	Isıtma bloğunda (Bağlantı 1 ile bağlantı 4 arasındaki ölçüm değeri > 200 Ω	▶ Isıtma bloğunu yenisi ile değiştirin.
	Elektronik aygıtta röle ilk olarak debi 4 l/dak seviyesinin üzerine çıkınca açılıyor	▶ Valfi değiştirin
	başka neden	▶ Elektronik cihazı değiştirin

10 Kontrol ve bakım

9.2 Yedek parça temini

Ürünün orijinal parçaları uyumluluk kontrolü ile sertifikalandırılmıştır. Bakım veya tamir çalışmaları sırasında sertifikalı Vaillant orijinal yedek parçalarını kullanmazsanız, ürün uyumluluğu geçerliliğini yitirir. Bu nedenle mutlaka orijinal Vaillant yedek parçalarının kullanılmasını tavsiye ediyoruz. Mevcut orijinal Vaillant yedek parçalarla ilgili bilgileri, arka yüzde belirtilen iletişim adresinden edinebilirsiniz.

- ▶ Bakım veya onarım sırasında yedek parçalara ihtiyaç duyuyorsanız sadece orijinal Vaillant yedek parçaları kullanın.

10 Kontrol ve bakım

- ▶ Ürünün işlevlerini ve görüntüsünü her üç yılda bir kontrol edin.
- ▶ Kullanım suyunun çok kireçli olması halinde, ürünün daha sık kireçten arındırılması gerekir.

Suda yüzen yabancı madde oranının yüksek olması halinde, soğuk su yolunda bulunan su süzgecinin yenisiyle daha sık değiştirilmesi gerekir. Su süzgecinin sızdırmazlık işlevi de vardır.



Dikkat!

Sızıntı nedeniyle hasar tehlikesi

Soğuk su yolundaki su süzgecinin yenisi ile değiştirilmesinden sonra, yeni süzgecin hatalı montajı kaçaklara neden olabilir.

- ▶ Yeni su süzgecinin soğuk su yoluna montajı sırasında, süzgecin boruya düzgün bir şekilde yerleştiğinden ve bağlantının sızdırmadığından emin olun.

- ▶ Soğuk su yolunda bulunan su süzgecini yenisiyle değiştirin.
- ▶ Isıtma bloğu ile sıcak su bağlantısı arasındaki sıcak su borusunda tortulaşma olup olmadığını kontrol edin.
- ▶ Yeniden montaj yaparken, sıcak su bağlantısına yeni bir yassı conta takın.
- ▶ Üründe kireç gidermenin gerekli olup olmadığını kontrol edin.
- ▶ Gerekirse ürünü kireçten arındırın.
- ▶ Komple bir kireç temizlemenin gerekli olması halinde, sıcak ve soğuk su bağlantılarının arasına bir kireç temizleme pompası takın.
- ▶ Bir kireç temizleme işleminin ardından, ürünü suyla iyice yıkayın
- ▶ Bir kireç temizleme işleminin ardından, ürünün musluktan kabarcıksız su vermesini sağlayın (→ sayfa 10).

11 Ürünün devre dışı bırakılması

11.1 Ürünü geçici olarak devre dışı bırakma

1. Ürünü yüksüz (gerilimsiz) hale getirin.
2. Soğuk su vanasını kapatın.

11.2 Ürünün nihai olarak devre dışı bırakılması

1. Ürünü yüksüz (gerilimsiz) hale getirin.
2. Soğuk su vanasını kapatın.
3. Sıcak ve soğuk su bağlantılarını sökün.
4. Ürünün içinde kalan (azami 0,4 l) suyu uygun bir depoda toplayın.
5. Ürünü sökün.

12 Müşteri hizmetleri

Müşteri Hizmetleri: 444 28 88

13 Teknik veriler

	Birim	E 18/7 INT 0010014913	E 21/7 INT 0010014914	E 24/7 INT 0010014915	E 27/7 INT 0010014916
Bir veya birden fazla	—	musluğa su tedariki amaçlı ¹			
Tesisat şekli	—	Duvara monte edilecek ürün			
Donanım	—	Çıplak tel ısıtma serpantini			
Anma kapasitesi	l	0,4			
Genişlik	mm	240			
Yükseklik	mm	481			
Derinlik	mm	100			
Ağırlık (doluyken)	kg	4,4			
Kullanım özellikleri	—	Güç elektronik olarak ayarlanır			
Giren suyun sıcaklığı	°C	1 ... 25			
Devreye giriş suyu miktarı	l/dak	3			
Kapatma suyu miktarı	l/dak	2,5			
Devreye giriş basıncı	MPa (bar)	> 0,015 (> 0,15)			
Azami su debisi	l/dak	7			9
Nominal aşırı basınç	MPa (bar)	1 (10)			
Anma gücü	kW	18	21	24	27
15°C sıcaklıktaki asgari su direnci	$\Omega \cdot \text{cm}$	≥ 900			
Ölçülen voltaj	—	3/PE ~ 400 V; 50 Hz			
Emniyet uyarıları ve talimatlar	—	Uluslararası emniyet talimatlarına uygun, parazit korumalı, şebeke geri beslemesiz			
Koruma türü	—	IP 25 = Fışkıran suya karşı koruma			
1 = kapalı ürün (basınca dayanıklı)					



0020222082_00 ■ 07.10.2015

Vaillant Isı San. ve Tic. Ltd. Şti.

Bahçelievler Mah. Bosna Bulvarı 146 ■ 34688 / İstanbul – Çengelköy

Müşteri Hizmetleri 444 28 88 ■ Tel 02 16 558-80 00

Fax 02 16 462-34 24

vaillant@vaillant.com.tr ■ www.vaillant.com.tr

© Bu kılavuzun veya kısımlarının, telif hakları korunmaktadır ve sadece üreticinin yazılı onayı ile çoğaltılabilir veya dağıtılabilir.